

## शिक्षण प्रशिक्षण महाविद्यालयात अध्यापनासाठी वापरण्यात यणा-या अध्यापन प्रतिमानांचा अभ्यास

प्रा. ज्योत्सना मोहन कांबळे

सहायक प्राध्यापक, टिळक शिक्षण महाविद्यालय

Email- jotsnasonawane@gmail.com



[Scholarly Research Journal's](http://www.srjis.com) is licensed Based on a work at [www.srjis.com](http://www.srjis.com)

प्रस्तावना - शिक्षक हा आयुष्यभर विद्यार्थी असतो . शिक्षक जागरूक व अद्ययावत राहण्यासाठी त्यांना वेळोवेळी अध्ययन करण्याची संधी प्राप्त झाली पाहिजे . सतत ज्ञानदान करणाऱ्याने सतत ज्ञान ग्रहण केले पाहिजे . शिक्षणाद्वारे विद्यार्थ्यांना कालच्या नव्हे तर आजच्या जगासाठी आपल्याला तयार करावयाचे असेल तर शिक्षकाने आजच जगातील ज्ञान प्रवाह, नवी अध्यापन तंत्रे व नवे दृष्टिकोन आत्मसात केले पाहिजे .

एम . बी . बूच . - “सेवांतर्गत शिक्षक-शिक्षण एक कृतिबद्ध योजना असून त्याचा उद्देश शिक्षक आणि शैक्षणिक सेवा कर्मचारी यांचा सातत्याने विकास करणे होय .”

केन - “अशा सर्वकृती व पाठयक्रम की ज्याचा उद्देश सेवांतर्गत शिक्षकांच्या व्यवसायिक गुणांना कायम करून त्यांची इच्छाशक्ती आणि कौशल्यांचा विकास करणे हे सर्व शिक्षक-शिक्षणाच्या कक्षेत येते .”

### सैध्दांतिक पार्श्वभूमी

शिक्षकी व्यवसायात येण्यापूर्वी पदवी व प्रमाणपत्र मिळविण्यासाठी घेतलेले शिक्षण . या शिक्षणाच्या माध्यमातून एखाद्या व्यक्तीला शिक्षकी व्यवसायासाठी पात्र करणे म्हणजेच सेवापूर्ण शिक्षण होय . NCTE च्या आराखड्यानुसार शिक्षक शिक्षण कार्यक्रमाचा उद्देश म्हणजे व्यक्ती व समाजाच्या दृष्टीकोनातून शिक्षक तयार करणे . राष्ट्रीय शैक्षणिक धोरण सन 1986 च्या कृती कार्यक्रमानुसार शैक्षणिक संस्थेत शिक्षक हा पूर्णवेळ शिक्षक राहिल, अध्यापन व विद्यार्थ्यांना मार्गदर्शन करणे ही प्रमुख भूमिका असेल . फक्त वर्गाध्यापनापुरतेच

शिक्षकाचे काम मर्यादित नसून विद्यार्थ्यांच्या जडणघडणीत शिक्षकाची भूमिका महत्त्वाची राहिल . यासाठी प्रत्येक स्तरावर शिक्षकाने संशोधन, प्रयोग, विस्तारसेवाकार्य व सामाजिक कार्य यावर भर देणे अपेक्षित आहे . शिक्षकाने शैक्षणिक संस्थेतील कार्यक्रमात सहभागी होणे, कार्यक्रमाचे आयोजन करणे, संशोधन कार्य हाती घेणे यासारख्या कामात योगदान दिल्यास उदयाचा शिक्षक हा सक्षम, व्यवसायिक, कौशल्यपूर्ण, उत्तम संभाषक, अध्ययन संसाधनाचा निर्माता, अध्ययनार्थींना प्रेरित करणारा, समाजात सक्रिय सहभाग घेणारा तयार करावयाचा असेल तर सेवापूर्व व सेवांतर्गत प्रशिक्षणाचा कार्यक्रम अधिक परिणामकारक रितीने योग्य दिशेने राबवावा लागेल . शिक्षक शिक्षणाच्या प्रत्येक स्तरावर म्हणजे सेवापूर्व शिक्षणात यासर्व कार्यक्रमाचा समावेश करून एक समर्थ शिक्षक घडविता येतो .

#### संशोधन अभ्यासाची गरज

1. शालेय स्तरावरील अध्यासक्रमा हा ज्ञानरचनावादावर आधारित आहे .
2. बी . एड अध्यासक्रमामध्ये अध्यापन प्रतिमानांचा समावेश आहे .
3. शिक्षक प्रशिक्षकांना अध्यापनात अध्यापन प्रतिमानांचा वापरासाठी संदर्शात माहिती मिळण्यासाठी .

#### संशोधन अभ्यासाचे महत्त्व

1. शिक्षक प्रशिक्षकांना अध्यापनात अध्यापन प्रतिमानांचा वापरासाठी प्रोत्साहन मिळण्यासाठी .
2. विद्यार्थी - शिक्षकांना प्रत्यक्ष अध्यापन प्रतिमानव्दारे घेतल्या जाणा-या पाठावरे अध्ययन अनभूती मिळण्यासाठी .
3. विद्यार्थी - शिक्षकांच्या अध्यापन प्रतिमानासंदर्भातील संकल्पना स्पष्ट होण्यासाठी .
4. शालेय स्तरावर अध्यापनात अध्यापन प्रतिमानांचा वापर होण्यासाठी .

**शीर्षक** - शिक्षण प्रशिक्षण महाविद्यालयात अध्यापनासाठी वापरण्यात येणा-या अध्यापन प्रतिमानांचा अभ्यास .

**समस्याविधान** - शिक्षण प्रशिक्षण महाविद्यालयात बी. एड च्या वर्गाला अध्यापनासाठी वापरण्यात येणा-या अध्यापन प्रतिमानांचा अभ्यास करणे.

#### **संकल्पनात्मक व्याख्या**

1. शिक्षण प्रशिक्षण महाविद्यालयात-माध्यमिक शिक्षक होण्यासाठी सेवापूर्व प्रशिक्षण देणारे महाविद्यालय.
2. अध्यापन प्रतिमान वर्गाध्यापनात अथवा अन्य परिस्थितीतील अध्यापनातील शिक्षक - विद्यार्थी आंतरक्रियेसंबंधी शास्त्रीय तत्वांवर आधारित असा तयार केलेला आकृतीबंध किंवा आराखडा म्हणजे अध्यापन प्रतिमान होय.

#### **कार्यात्मक व्याख्या**

1. शिक्षण प्रशिक्षण महाविद्यालयात - बी. एड महाविद्यालय.
2. अध्यापन प्रतिमान - सावित्रीबाई फुले पुणे विद्यापीठाच्या अभ्यासक्रमामध्य समाविष्ट असलेली प्रतिमाने.

#### **उद्दिष्ट**

1. अध्यापन प्रतिमानाच्या वापराच्या सद्यस्थितीचा अभ्यास करणे.
2. अध्यापनासाठी वापरण्यात येणा-या अध्यापन प्रतिमानांचे वर्गीकरण करणे.

#### **गृहितके**

1. महाविद्यालयीन स्तरावर जास्तीत जास्त व्याख्यान पध्दतीचा वापर केला जातो.
2. अध्यापन प्रतिमानाच्या वापराने अध्ययनासाठी वातावरण निर्मिती होते.
3. अध्यापन प्रतिमानद्वारे अध्यापनात विद्यार्थी आणि शिक्षक दोघेही सक्रिय असतात.  
व्याप्ती-प्रस्तुत संशोधन हे सावित्रीबाई फुले पुणे विद्यापीठातील सर्व शिक्षणशास्त्र महाविद्यालयात बी. एड ला शिकविणारे प्राध्यापक.

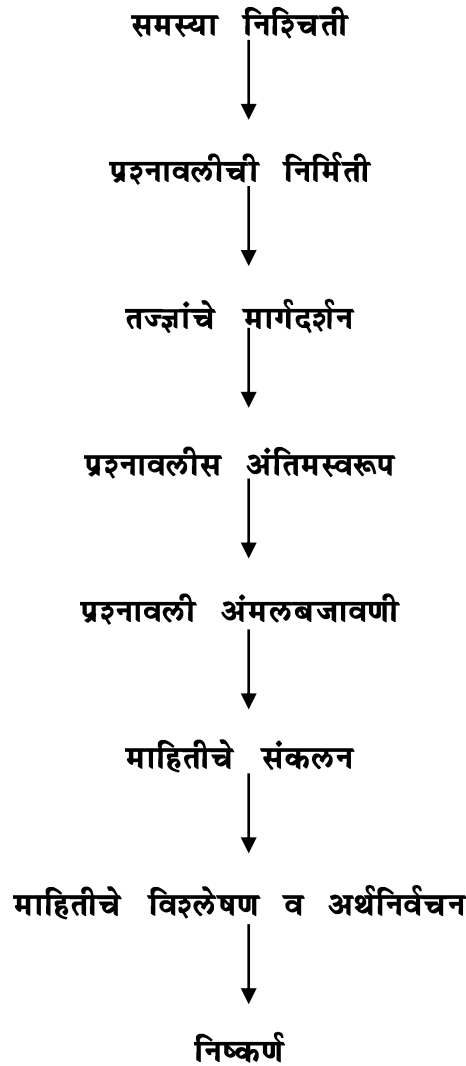
**संशोधनाची मर्यादा** - प्रस्तुत संशोधनातील निष्कर्ष हे प्रतिसादकांनी दिलेल्या प्रतिसादावर अवलंबून असतील.

### संशोधन परिमर्यादा

1. सदर संशोधन सावित्रीबाई फुले पुणे विद्यापीठाच्या शिक्षणशास्त्र पदवी अभ्यासक्रमाच्या सन 2008 च्या अभ्यासक्रमा पुरतेच मर्यादित आहे.
2. सदर संशोधन हे शैक्षणिक वर्ष 2011-2012 पुरतेच मर्यादित आहे.
3. प्रस्तूत संशोधनासाठी प्रश्नावली, संशोधिका निर्मित आहे.
4. सदर संशोधन बी. एड ला शिकविणा-या प्राध्यापकांपुरतेच मर्यादित आहे.
5. सदर संशोधन सावित्रीबाई फुले पुणे विद्यापीठाच्या बी. एड अभ्यासक्रमाच्या सन 2008 च्या अभ्यासक्रमात समाविष्ट असणा-या अध्यापन प्रतिमानां पुरतेच मर्यादित आहे.

संशोधन पध्दती - प्रस्तूत संशोधनात सर्वेक्षण पध्दतीचा वापर केला आहे.

#### संशोधनाची कार्यपध्दती



जनसंख्या - सावित्रीबाई फुले पुणे विद्यापीठातील सर्व बी. एड ला शिकविणारे प्राध्यापक  
न्यादर्श - सहेतूक नमूना निवड केली व न्यादर्श म्हणून 200 प्राध्यापकांची निवड केली.  
माहिती सकलनाचे साधन - माहिती संकलनाचे साधन म्हणून प्रश्नावलीची निवड केली.  
संख्याशास्त्रीय साधन- माहितीच्या विश्लेषणासाठी संख्याशास्त्रीय साधन म्हणून शेकडेवारी या  
साधनाची निवड केली.

प्रश्न क्र 1 : दैनंदिन अध्यापनामध्ये अध्यापनाच्या प्रतिमानांचा वापर करता का?

सारणी 4.1. प्राध्यापकांनी केलेल्या दैनंदिन अध्यापनामध्ये अध्यापनाच्या प्रतिमानांचा वापर

प्रतिसाद	प्रतिसादक संख्या 200 पैकी	शेकडेवारी
होय	132	66%
नाही	60	30%
कोणताही प्रतिसाद नाही	08	4%
एकूण	200	100%

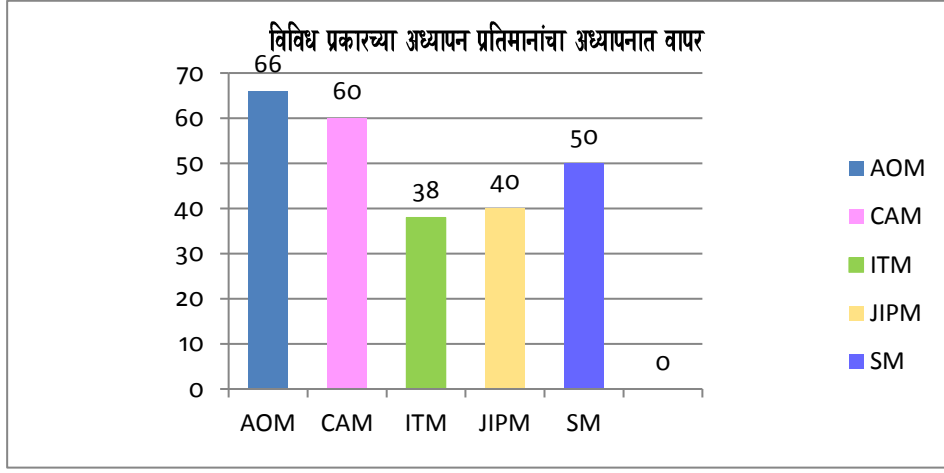
सारणी 1. यावरून

1. अध्यापनाच्या प्रतिमानांचा दैनंदिन अध्यापनामध्ये वापर करतात असे 66% प्रतिसादकांनी सांगितले.

अर्थनिर्वचन : बहुतांश प्राध्यापक हे अध्यापन प्रतिमानांचा अध्यापनामध्ये वापर करतात.

सारणी 2. विविध प्रकारच्या अध्यापन प्रतिमानांची एकत्रित सारणी

प्रतिमानाचे नाव	प्रतिसाद संख्या 200 पैकी	प्रतिसादाची टक्केवारी
अग्रत संघटक प्रतिमान	132	66%
संकल्पना प्राप्ती प्रतिमान	120	60%
पृच्छा प्रशिक्षण प्रतिमान	76	38%
न्यायतत्वशास्त्रीय प्रतिमान	80	40%
अभिरूपता प्रतिमान	100	50%
भूमिकापालन प्रतिमान	68	34%



### आलेख 1. विविध प्रकारच्या अध्यापन प्रतिमानांचे एकत्रित वर्गीकरण

निरीक्षण : सारणी 2 व आलेख 1 यावरून

1. अग्रत संघटक प्रतिमानाचा अध्यापनामध्ये वापर करणारे 66% प्रतिसादक आहेत.
2. संकल्पना प्राप्ती प्रतिमानाचा 60% प्रतिसादक अध्यापनात वापर करतात.
3. पृच्छा प्रशिक्षण प्रतिमानाचा अध्यापनामध्ये वापर करतात असे 38% प्रतिसादकांनी सांगितले.
4. न्यायतत्वशास्त्रीय प्रतिमानाचा 40% प्रतिसादक अध्यापनामध्ये वापर करतात
5. अभिरूपता प्रतिमानाचा अध्यापनामध्ये वापर करणारे 50% प्रतिसादक आहेत.

अर्थनिर्वचन: प्राध्यापक अध्यापनामध्ये अध्यापन प्रतिमानांचा वापर करतात असे दिसून आले.

उद्दिष्टानुसार निष्कर्ष

#### • उद्दिष्ट क्र. 1-नुसार आलेले निष्कर्ष

1. 66% प्रतिसादक अध्यापनाच्या प्रतिमानांचा दैनंदिन अध्यापनामध्ये वापर करतात.

#### • उद्दिष्ट क्र. 2-नुसार आलेले निष्कर्ष

1. शिक्षक प्रशिक्षक अध्यापन प्रतिमानामध्ये अग्रत संघटक प्रतिमानाचा अधिक वापर करतात.
2. बहुतांश प्राध्यापक संकल्पना प्राप्ती प्रतिमान व अभिरूपता प्रतिमानाचा वापर करतात.
3. फार कमी शिक्षक प्रशिक्षक पृच्छा प्रशिक्षण प्रतिमान व न्यायतत्वशास्त्रीय प्रतिमानाचा वापर करतात.

संदर्भसूची

- पंडित बी. बी. (1997), 'शिक्षणातील संशोधन', (प्रथमावृत्ती), पुणे : नूतन प्रकाशन.
- भिंताडे, वि. रा. (2004), 'शैक्षणिक संशोधन पद्धती' (प्रथमावृत्ती), पुणे : नित्य नूतन प्रकाशन, पुणे.
- मुळे, रा. श., उमाठे, वि. तु. (1987) 'शैक्षणिक संशोधन पद्धती' (तिसरी आवृत्ती) औरंगाबाद, महाराष्ट्र विद्यापीठ ग्रंथ निर्माती मंडळ, औरंगाबाद
- सोहनी, चि. रा. (२००६), 'अध्यापनाची प्रतिमाने' पुणे: नूतन प्रकाशन.
- Bruce Joyce, Maershweil (1997) 'Models of teaching ' (fifth edition) , New Delhi: prentice Hall of India Private Limited.